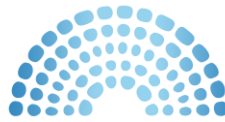


Standpuntnota

Studievoortgang in strikte zin



STUDENTENRAAD
KU LEUVEN

Onderwerp: Verplichte heroriëntering van onsuccesvolle studenten na één academiejaar

Datum: 9 november 2014

Status	Interne discussienota
Document voor	AV
Redacteur	Marijke Vanderschot
RvB-lid	/
Probleemstelling	Op basis van de beschikbare cijfergegevens over de studievoortgang van startende studenten besprak de werkgroep OER een maatregel tot verplichte heroriëntering van onsuccesvolle studenten na één academiejaar. Dit zou gebeuren via een bindende weigering wanneer er na het eerste jaar geen 20% of 30% behaald werd. De werkgroep legt een grens van 30% voor aan de Onderwijsraad.
Voorstel beslissing	De AV neemt standpunt in en overweegt daarin de volgende posities: <ul style="list-style-type: none">- Bindende grens 20% CSE- Bindende grens 30% CSE- Geen bindende grens- Een hogere grens dan 30% CSE
Beslissing	Er is interne verdeeldheid onder de AV over wat de x% net zou moeten zijn: 20% of 30%. Iedereen is het er wel over eens dat de regel er moet komen. Er volgt een stemming, aangezien geen van beide kanten echt overtuigd kan worden, het is immers hoe men de cijfers wenst te interpreteren en wat voor een faculteit een aanvaardbare grens is. Er wordt een CSE grens van 30% aangenomen, er stemden 20 mensen voor een grens van 20%, 33 mensen voor een grens van 30% en niemand tegen het voorstel.
Volgende stap	Verdediging standpunt op OWR op 20/11
Verspreiding	RvB – AB – AV
Contactpersonen	Marijke Vanderschot

1. Situering

Deze nota is gebaseerd op een analyse die naging wat de invloed is van een lage studie-efficiëntie op het einde van het eerste jaar waarin iemand zich inschrijft in een bacheloropleiding op de studievoortgang in het tweede jaar dat ze zich voor de opleiding inschreven. Daarnaast bekeek de analyse het aandeel studenten dat het bachelordiploma haalde naargelang de cumulatieve studie-efficiëntie (CSE) na het eerste jaar studeren.

Op basis van de volgende cijfergegevens nam de WG OER de beslissing om een voorstel te formuleren voor de Onderwijsraad. Dit voorstel behelst een 'weigering' voor een student die na het eerste jaar geen CSE behaalt van 30%. Bijgevolg kan de student zich een jaar niet inschrijven voor deze opleiding. Het doel is om aan de hand van deze nota de studenten een inzicht te geven in deze discussie en te kunnen laten besluiten of zij akkoord kunnen gaan met een bindende weigering na het eerste jaar. Indien zij hierop positief antwoorden, is de vraag welke grens zij daarbij vooropstellen.

2. Cijfermateriaal

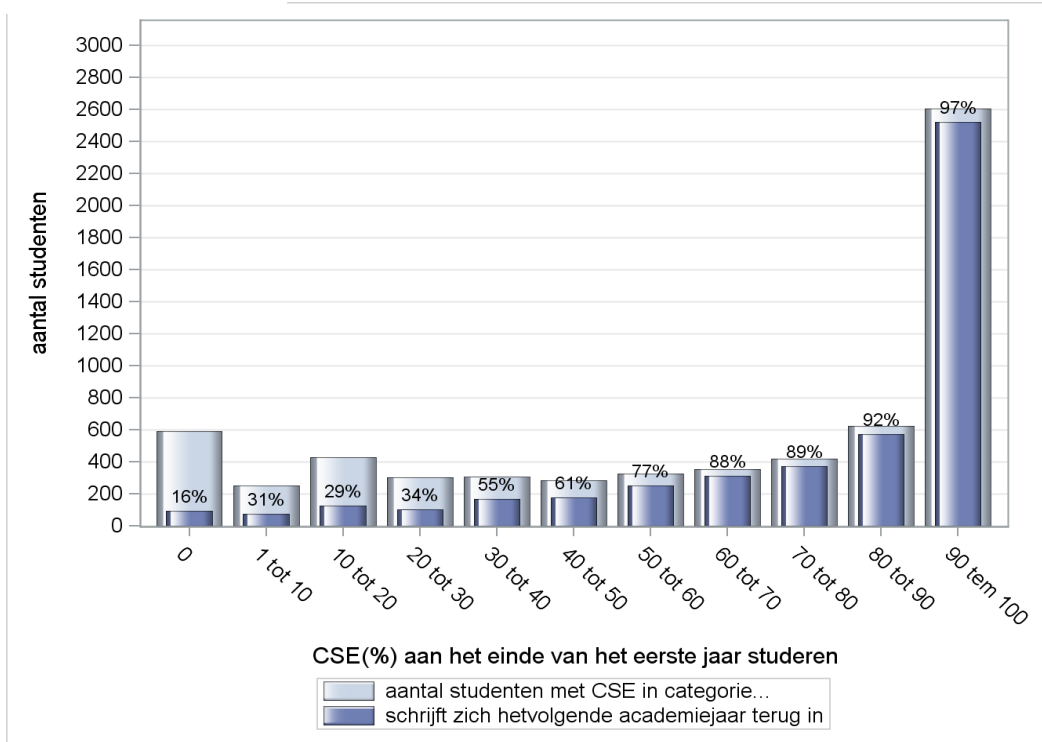
2.1 Verdeling CSE na het eerste jaar en inschrijving in het tweede jaar

Van de 6882 studenten die nieuw in een academische bacheloropleiding inschreven in 2009-2010, is 94,4% nog ingeschreven in dezelfde opleiding na één academiejaar. In deze groep bevinden zich ook de studenten die gedurende het eerste jaar zijn overgestapt naar een andere bacheloropleiding binnen de KU Leuven. Naarmate zij later in de het academiejaar van opleiding veranderen, nemen zij vaak een beperkter aantal studiepunten op.

In tabel 1 kan je lezen dat 40% van de studenten een studie-efficiëntie behaalt van 90% of meer. Zelfs de helft van de studenten heeft een CSE boven de 80%. Anderzijds valt op dat 9% van de studenten een waarde van 0% CSE heeft.

TABEL 1 CSE (%) einde 1° jaar, 2009-2010	#	%
0	591	9.10
1 - 9	253	3.90
10 - 19	428	6.59
20 - 29	303	4.67
30 - 39	306	4.71
40 - 49	287	4.42
50 - 59	328	5.05
60 - 69	354	5.45
70 - 79	419	6.45
80 - 89	623	9.59
90 - 100	2603	40.08
totaal	6495	100.00

GRAFIEK 1



De donkerblauwe staven uit grafiek 1 presenteren het aantal studenten dat zich het volgende academiejaar, nl. 2010-2011, herinschrijft in dezelfde bacheloropleiding. We zien nog een wezenlijk percentage dat de studie wenst verder te zetten. Van de studenten met 0% CSE in het eerste jaar schrijft 16% zich terug in. Voor de klassen 1% -< 10%, 10% -< 20% en 20% -< 30% is dat ongeveer 30%.

TABEL 2

Alleen diegenen met CSE eerste jaar < 50%

CSE (%) 2° j 2010-2011	N	%
0	46	6.94
1 - 9	72	10.86
10 - 19	81	12.22
20 - 29	82	12.37
30 - 39	88	13.27
40 - 49	77	11.61

2.2 Verdeling CSE na het tweede jaar

Als we de groep studenten bekijken die na hun eerste jaar een bindend studieadvies ontvingen, dan lezen we af uit tabel 2 dat één op de drie van die studenten meer dan 50% CSE haalt. Het aandeel studenten dat ook het tweede jaar geen 50% CSE haalt bedraagt echter 67% (446 studenten).

50 - 59	133	20.06
60 - 69	68	10.26
70 - 79	15	2.26
80 - 89	1	0.15
90 - 100		
totaal	663	100.00

2.3 Relatie CSE tweede en eerste jaar

Met een CSE van 0% of minder dan 10% in het eerste jaar is de kans om deze in het tweede jaar te kunnen optrekken tot boven de 50% sowieso erg klein. Dit is uiteraard bepaald door de definitie van CSE. Van de studenten die in het eerste jaar een CSE hebben tussen 10% en 20% en beslisten om de studie verder te zetten haalt één op de tien in het tweede jaar een CSE boven 50%. Voor een CSE na het eerste jaar tussen 20% en 30% scoort één op de vier studenten meer dan 50% het volgend academiejaar.

2.4 Verdere voortgang tot het diploma

TABEL 3	Totaal aantal studenten eerste twee jaar in dezelfde opleiding	aantal studenten met cse 2° jaar >= 50%	% (kol3 tov kol2)	Aantal dat diploma behaalde (*)	% (kol5 tov kol2)
CSE 1° jaar 2009-2010					
0	85	1	1.2%	1	1,2%
1 - 9	60	3	5.0%	0	0.0%
10 - 19	107	11	10.3%	6	5.6%
20 - 29	93	24	25.8%	6	6.5%
30 - 39	156	71	45.5%	25	16.0%
40 - 49	162	107	66.0%	44	27.2%
50 - 59	248	187	75.4%	110	44.4%
60 - 69	306	274	89.5%	187	61.1%
70 - 79	369	349	94.6%	272	73.7%
80 - 89	569	564	99.1%	493	86.6%
90 - 100	2514	2511	99.9%	2428	96.6%

(*) na 2,3, 4 of in huidig jaar (tot maart 2014)

Bij een CSE van 0% in het eerste jaar werd nog 1 student teruggevonden die het diploma haalde. Bij een CSE tussen 0% en 10% in het eerste jaar zijn er 3 studenten die in het tweede jaar een CSE halen boven de 50%, maar niemand haalt het diploma. Bij een CSE tussen de 10% en de 20% haalt nog geen 6% (6 op 107) het diploma. Bij een start-CSE tussen de 20% en de 30% haalt 6,5% (6 op 93) het diploma.

In de twee daaropvolgende CSE-intervallen blijft de discrepantie groot tussen het aandeel 'meer dan 50% CSE in het tweede jaar' en het aandeel 'diploma behaald'. Voor het interval 30%-<40%

merken we dat 45,5% in het tweede jaar een CSE heeft boven de 50%, maar slechts 16% haalt het diploma. Dit is nog maar één op drie die het diploma behaalt van diegenen die slagen in het tweede jaar.

3. Conclusie

Van diegenen die twee jaar in de opleiding hebben verbleven en na het eerste jaar geen 20% CSE haalden, zal uiteindelijk nog geen 3% het diploma van bachelor (7 op de 252) behalen. Bij een CSE in het eerste jaar onder de 30% komen we 1% hoger uit, nl. 4% (13 op 345). Dit betekent dat voor de overige 97%, respectievelijk 96%, van de studenten een herinschrijving in het tweede jaar uiteindelijk veel studievertraging en verlies van leerkrediet oplevert.

In het licht van bovenstaande informatie wordt aan de studenten gevraagd om zich uit te spreken over een mogelijke bindende heroriëntering na het eerste jaar. En indien men dit wenst, welk te behalen CSE men als minimumgrens zou hanteren.